



Riksantikvarieämbetet
Avdelningen för arkeologiska undersökningar

UV SYD RAPPORT 1999:84

ARKEOLOGISK UTREDNING

Öppna fält – ensamma gårdar

Skåne, Stanstorp 4:1 m.fl, Nevishögs socken, Staffanstorps kommun

Marie Olsson



Riksantikvarieämbetet

Avdelningen för arkeologiska undersökningar

UV Syd

Åkergränden 8

226 60 Lund

Tel. 046-32 95 00

Fax 046-32 95 39

www.raa.se

© 1999 Riksantikvarieämbetet

UV Syd Rapport 1999:84

ISSN 1104-7526

Layout Staffan Hyll

Fyndteckningar Annika Jeppsson

Tryck/Utskrift Copy Quick, Malmö, 1999

Medgivande Lantmäteriverket 1996. Ur GSD-Röda kartan, Diarienummer: 507-96-5226

Medgivande Lantmäteriverket 1993. Ur GSD-Ekonomiska kartan, Diarienummer: 166-93-1412

Medgivande Lantmäteriverket 1996. Ur GSD-Höjddatabanken, Diarienummer: 507-97-201

Innehåll

Inledning 5

Miljö och fornlämningsbild 5

Målsättning 7

Delområden 7

Område A 7

Område B 7

Område C 8

Övriga ytor 8

Förslag till fortsatta åtgärder 10

Utvärdering resultat 10

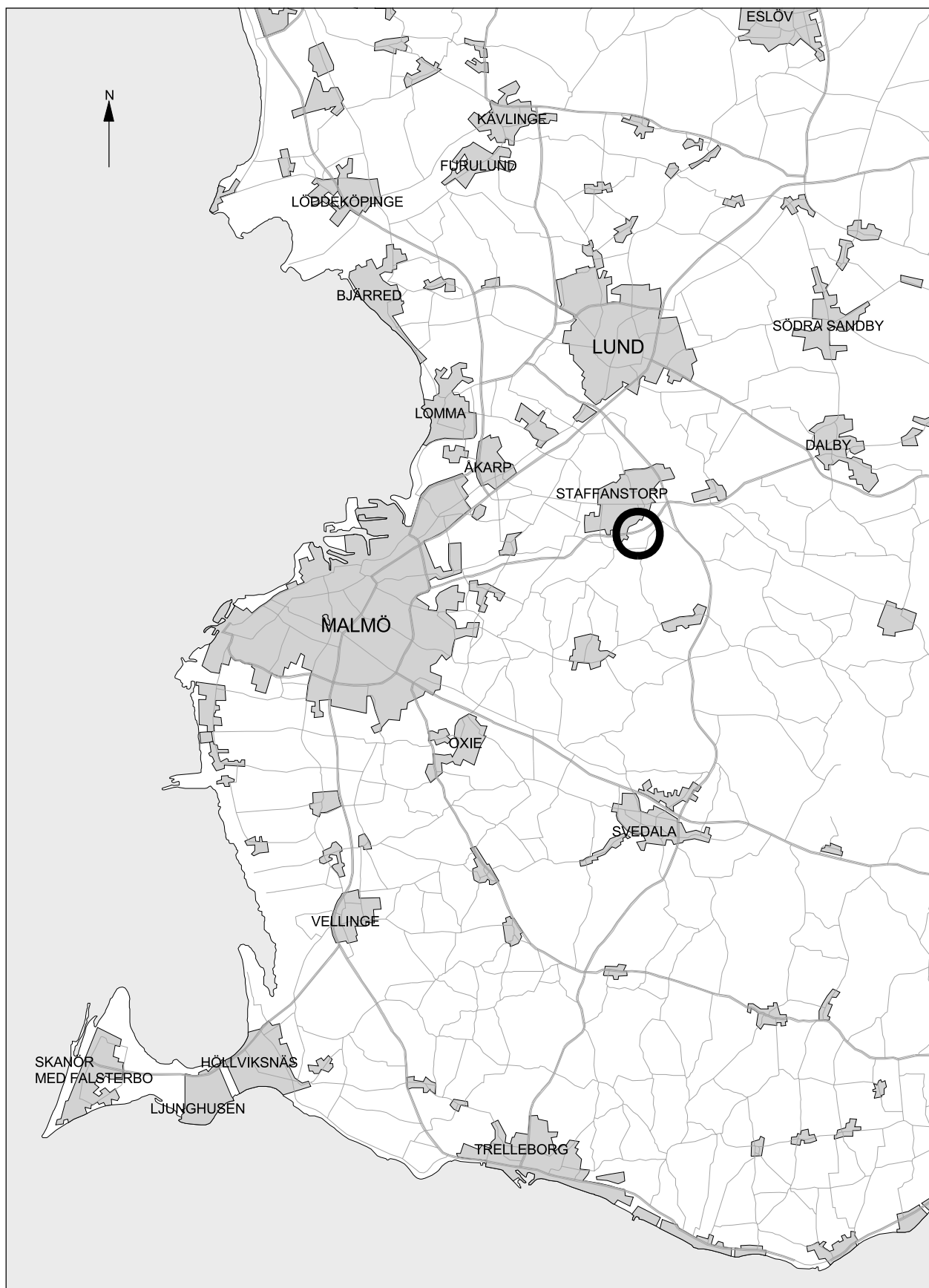
Metoddiskussion 12

Referenser 14

Tekniska och administrativa uppgifter 14

Anläggninglista 15

Fyndlista 18



Utsnitt ur GSD-Röda kartan, Skånes län, med platsen för undersökningen markerad. Skala 1:250 000

Öppna fält – ensamma gårdar

Marie Olsson

Inledning

Med anledning av att Staffanstorps kommun planerar bostadsbebyggelse inom fastigheterna Stanstorp 4:1 m.fl, Nevishögs socken, Staffanstorps kommun i Skåne, har Riksantikvarieämbetet, avdelningen för arkeologiska undersökningar, UV-Syd, på länsstyrelsens uppdrag genomfört en arkeologisk utredning.

Utredningen föregicks av en besiktning av exploateringsområdet, kartstudier av Skånska rekognosceringskartan, Arrhenius fosfatkartering och jordartskartan samt en översikt av registrerade fornlämningar. Inom exploateringsområdet fanns inga registrerade fornlämningar.

Inför sökschaktsgrävningen delades området in i tre delområden: A, B och C. Utredningsresultatet påvisade fast fornlämning inom delområde B i form av en boplats som fått en preliminär datering till äldre järnålder. Inom de övriga två delområdena A och C fanns tre anläggningar. Utredningen bekostades av Staffanstorps kommun, ansvarig för rapporten är Marie Olsson.

Miljö och fornlämningsbild

Utredningsområdet är beläget omedelbart söder om tätorten Staffanstorp och omfattar en yta av cirka 442 000 m². I dag nyttjas området för åkerbruk och begränsas i söder av väg 11 och i norr av järnväg och bebyggelse. Jordarterna inom ytans östra del består i huvudsak av sand och i väster av grus och glacial finmo. Områdets högsta punkter ligger 20 meter över havet och är, förutom en central platå, flacka och svåravgränsade. Ett fuktigare parti finns i anslutning till den centrala platån. Cirka 1,5 km söder om utredningsområdet finns Torrebergabäcken, som är det närmaste vattendraget.

Topografiskt karaktäriseras utredningsområdet av flacka och knappt urskiljbara förhöjningar i ett fullåkerslandskap. I stort förekommer samma topografiska förhållanden vid platserna för de fornlämningar i närområdet som undersökts arkeologiskt. I maj månad 1999 besiktigades det nu aktuella området, och slagen och bränd flinta konstaterades inom några av förhöjningarna. Den sammantagna bilden av topografi, registrerade fornlämningar och iakttagelser i samband med besiktningen, innebar att man på goda grunder kunde förvänta under mark dolda fornlämningar.

I nordöst, i anslutning till utredningsområdet, gjordes 1995 en arkeologisk utredning inom delar av fastigheten Nevishög 13:1. Vid det tillfället påträffades boplatzlämningar som preliminärt daterats till brons- och järnålder (Bergenstråhle). Hösten 1999 genomfördes en kompletterande arkeologisk utredning inom det nordligaste partiet av boplatzen. Utredningsresultatet påvisade glest med anläggningar vilka förmodas tillhöra ytterområden till den boplats som konstaterades vid undersökningen 1995 (Olsson).

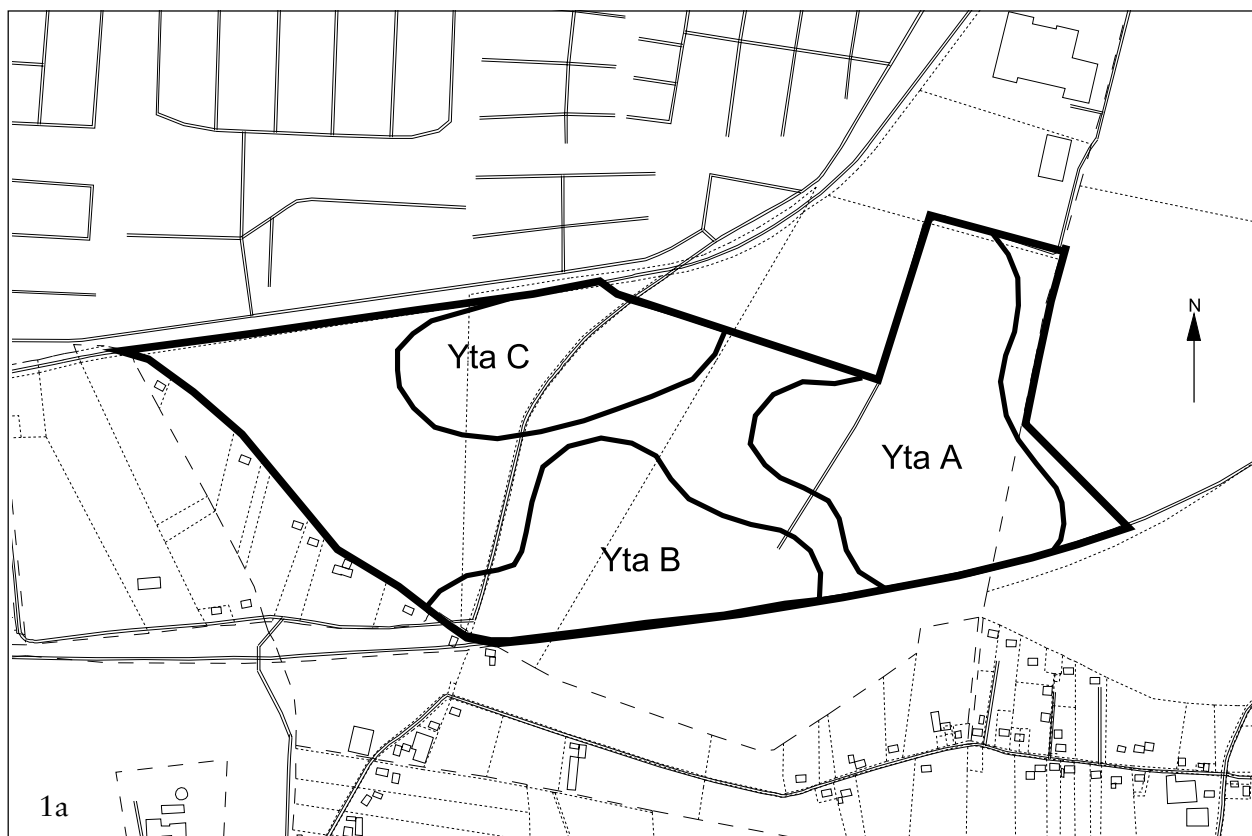


Fig.1a och b. Stanstorp 4:1 m fl, Nevishögs socken, Staffanstorps kommun, arkeologisk utredning 1999. Delområden A, B och C, utredningsschakt 1 – 64. Skala 1:10 000

Ett flertal registrerade fornlämningar finns söder och sydväst om utredningsområdet. Lämningarna i söder består i huvudsak av stenåldersboplatser intill Torrebergabäcken och namngivna åkrar som kan ha varit platser för högar. Fem förhistoriska boplatser finns registrerade sydväst om utredningsområdet. Två av dessa, RAÄ 30 och 33 i Nevishögs socken, har undersökt. Här fanns huslämningar respektive en järnframställningsplats. Huslämningarna bildade en ensamgård från förromersk järnålder med bl a ett 50 meter långt hus. Järnframställningsplatsen erhöll en liknande datering (Wallin).

Målsättning

Målsättningen med den arkeologiska utredningen var att klargöra fornlämningssituationen inom utredningsområdet, det vill säga fastställa i vilken utsträckning under mark dolda fornlämningar kan komma att beröras vid en eventuell exploatering. Utredningen syftade även till att ge preliminär kännedom om eventuella fornlämningars omfattning, karaktär och datering. Arbetet skulle bedrivas som sökschaktsgrävning, anläggningar plandokumenteras i skala 1:50, eventuella rensfynd insamlas och schakten mäts in digitalt.

Delområden

Det cirka 42 hektar stora området delades in i tre delområden, områden A, B och C. De tre områdena omfattade sammanlagt 219 000 m² och de arkeologiska insatserna skulle i första hand koncentreras till dessa områden, i andra hand till resterande ytor. Totalt grävdes 64 schakt med en sammanlagd längd av 2 984 meter, och 182 anläggningar dokumenterades (fig. 1a och b).

Den västligaste delen av utredningsområdet är det lägst belägna partiet inom ytan. Vid besiktningen kunde ingen slagen eller bränd flinta konstateras och inga förhöjda fosfathalter har registrerats. Ytan bedömdes redan vid besiktningen vara av ringa intresse och inga fortsatta arkeologiska insatser ansågs nödvändiga.

Område A

Område A ligger inom utredningsytans östra del och består av ett flackt parti med fyra förhöjningar och en mindre djupplöjd fuktig sänka. Jordarten utgörs i huvudsak av sandig moränlera och glacial finlera. Inga nämnvärda förhöjda fosfathalter har registrerats. Ytans storlek är cirka 95 000 m². Vid utredningsschaktningen dokumenterades en härd. Inga fynd tillvaratogs.

Område B

Det sydligaste området, delområde B, sträcker sig inåt mot de centrala delarna av utredningsytan. Platån är den tydligaste inom hela utredningsområdet och består sammanlagt av fem förhöjningar med en dominerande jordart av siltig sand. Vid besiktningen konstateras

des bränd och slagen flinta i matjordslagret. Inga nämnvärda fosfathalter har registrerats. Ytans storlek är cirka 74 000 m².

Vid utredningsschaktningen registrerades sammanlagt 179 boplatzanläggningar bestående av stolphål, gropar, härदार och ett förmodat grophus. Den övervägande delen av anläggningarna var nedgrävda i siltig sand, endast ett fåtal i lera. Ett par, tre koncentrationer av stolphål kan utgöra delar av långhus. Fyllningen i anläggningarna varierade från gråsvart till grå, siltig sand. I ett flertal anläggningar fanns djurbensrester, träkol, bränd lera och skörbränd sten. Ytfynd, bestående av keramikmynningar (A139) och en halv vävtyngd (A165), tillvaratogs. Keramikfragmenten daterar boplatzen preliminärt till äldre järnålder (fig2).

Matjordslagret varierar mellan 0,25 och 0,5 meter vilket är gynnsamt för anläggningar och eventuella konstruktioners bevarande. Nedgrävningarna har en jämn fördelning inom ytan, förutom på ett par, tre ställen med ansamlingar av stolphål. Ansamlingarna är troligtvis spåren efter stolpbyggda långhus och representerar med stor sannolikhet en ensamgård från äldre järnålder. Gården har efter behov flyttats inom ett och samma område. Bevarade äldre matjordslager, innehållande bränd lera och träkol, finns inom några naturliga svackor.

Område C

Område C ligger i norra delen av utredningsområdet. En väg skär igenom området i nordöstlig-sydvästlig riktning. Ytan består av en stor, flack plåtå med en dominerande jordart av grus och glacial finmo. Vid besiktningen konstaterades slagen och bränd flinta i matjordslagret samt rikligt med tegelkross från en i dag icke existerande markväg i områdets norra del. Inga nämnvärda fosfathalter har registrerats. Ytans storlek är cirka 50 000 m². Vid utredningsschaktningen dokumenterades två gropar. Inga fynd registrerades.

Övriga ytor

I anslutning till den norra kanten av område B finns ett antal nedgrävningar som tillhör boplatsskomplexet på område B. Dessa anläggningar redovisas tillsammans med de övriga nedgrävningarna inom delområdet. På de övriga mellanliggande ytorna finns inga anläggningar eller fynd.

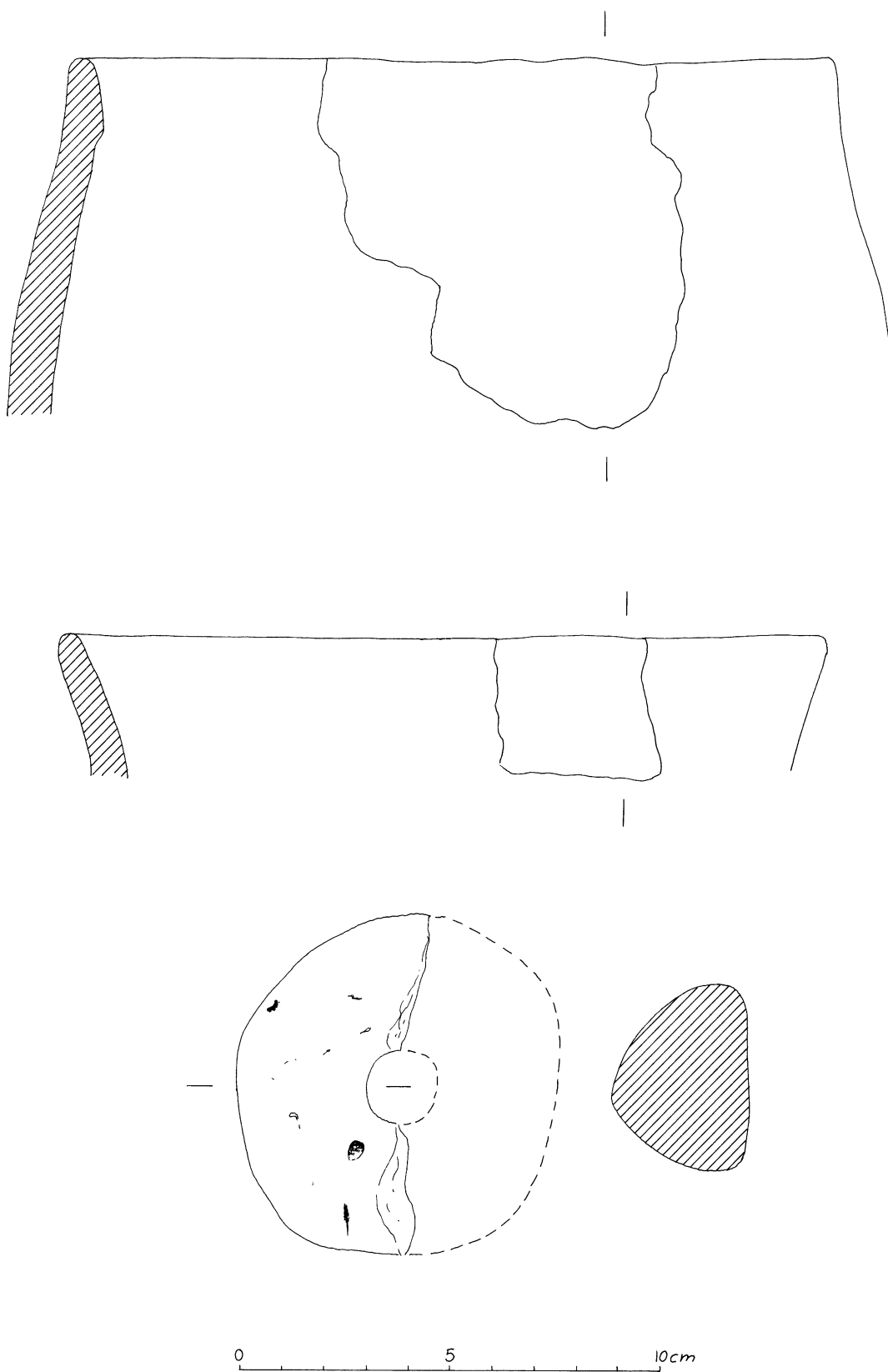


Fig. 2. Keramikkrärlen i A139 och vävtyngden i A165. Skala 2:3

Förslag till fortsatta åtgärder

Utredningsresultatet påvisade fast fornlämning inom delområde B. Lämningen utgörs av en boplatz med en preliminär datering till äldre järnålder. Boplatzen är av sådan karaktär att vid fortsatt exploatering bör en arkeologisk förundersökning genomföras.

Lämningarna inom delområdena A och C består av tre anläggningar. Inga vidare arkeologiska åtgärder inom de två delområdena föreslås (fig. 3).

Utvärdering resultat

Vid många undersökningstillfällen har det påträffats lämningar som daterats till äldre järnålder. Det finns få tillfällen då totalundersökningar av enskilda fornlämningar företas. Exploateringsytornas storlek är oftast bestämmande för den arkeologiska insatsen, vilket medför att endast delar av fornlämningar berörs. Att utvärdera delar av en helhet medför källkritiska problem och risken att dra felaktiga slutsatser är stor. Därför måste vissa av de slutsatser som dras utifrån denna utrednings resultat, ses som preliminära tills dess utförligare undersökningar och analyser kan göras.

Den undersökta boplatzen ligger i en fornlämningsrik skånsk fullåkersbygd med lämningar från flera arkeologiska perioder. Ett flertal boplatser och ett par gravfält från äldre järnålder finns inom gångavstånd från den nu aktuella boplatzen, och avståndet till den spektakulära och stora boplatzen vid Uppåkra är endast ett par kilometer (fig. 4).



Fig. 3. Stanstorp 4:1 m.fl, Nevishögs socken, Staffanstorps kommun, arkeologisk utredning 1999. Skraffering: yta B med boplatzlämningar. Ekonomiska kartan GSD blad 2C 3h, 2C 4h. Skala 1:10 000



Fig. 4. Boplatser och gravfält med datering till äldre järnålder i delar av Nevishögs, Brågarps, Uppåkra och Tottarps socknar, Staffanstorps kommun. Ekonomiska kartan GSD blad 2C 3h, 2C 4h, 2C 3g och 2C 4g. Skala 1:50 000

Boplatsens läge inom utredningsområdet innebär att lämningen kan avgränsas i sin helhet. Inom boplatsen dokumenterades totalt 179 anläggningar bestående av ett grophus på förhöjningens södra sluttning, stolphål, gropar och härdar. I stort sett alla nedgrävningar finns inom sandiga partier, endast ett fåtal i lerjord. I boplatsens östra del, i en sluttning, finns ett par tre anhopningar av stolphål som sannolikt är lägen för långhus. Lokaliseringen av husen till sluttningen har troligen en funktionell förklaring – en strävan efter vindskyddat läge. Inom och i anslutning till boplatsområdet finns ett flertal fuktiga svackor som kan innehålla brunnar. Vid utredningen grävdes inga schakt genom svackorna av hänsyn till eventuella moderna dräneringar.

Ytterst få av anläggningarna skär varandra, och nedgrävningarnas fyllning, spridningsbild och fyndens sammansättning tyder på att boplatsen inte innehåller lämningar från flera olika arkeologiska tidsperioder. En möjlighet är att mer än ett långhus fungerat ungefär samtidigt och då representerar åtskilda gårdsenheter. Alternativt kan husen ha utgjort en kronologisk följd av byggnader i en och samma brukningsenhet. Sannolikt är det frågan om en ensamgård vilken flyttat inom området, och de inbördes tidsfaserna skulle vid en totalundersökning av boplatsen förmodligen kunna identifieras. Vid en snabb genomgång av de kända äldre järnåldersboplatserna i närområdet tycks avståndet mellan gårdarna vara mellan 800 och 1 300 meter och förhållandet kan möjligen avspegla de olika brukningsenheternas resursområde. Avståndet till den närmsta kända boplatsen, som ligger i nordöst, är cirka 800 meter (Bergenstråhle, Olsson).

Utifrån vad som ovan sagts om få totalundersökta boplatser, är det viktigt att den nu aktuella boplatsen, vid planer på fortsatt exploatering, behandlas utifrån de vetenskapliga frågeställningar som är aktuella. Med tanke på den fokusering som riktas mot de platser som tillmätts egenskapen att vara centralplats för olika regioner, t ex Uppåkraboplatsen, finns ett behov att kontrastera dessa mot de boplatser man kan anse som ”vardagliga”. Den undersökta boplatsens läge i förhållande till Uppåkra och anläggningarnas goda bevaringsgrad skapar en möjlighet att belysa relationerna mellan en centralplats och dess agrara omland.

Metoddiskussion

I arbetet med utredningsgrävningar ingår ett antal givna arbetsmoment vars syfte är att skapa en bild av ett områdes möjliga förutsättningar för olika förhistoriska fenomen. De vanligaste arbetsmomenten är genomgång av registrerade fornlämningar, studier av olika kartmaterial, fosfathalter, jordarter och en besiktning av utredningsområdet. Inte sällan avklaras fältmomentet på ett par timmar, medan resterande arbetsmoment kan ta betydligt längre tid.

Utredningsgrävningar ska tjäna som ett beslutsunderlag för länsstyrelsen men också utgöra ett planeringsunderlag för uppdragsgivaren/exploatören. Vidare ska utredningarna bidra till den allmänna kunskapsuppbyggnaden inom arkeologin. Den infrastrukturella satsning som gjorts under den senaste femårsperioden i sydvästra Skåne

kommer med stor sannolikhet att medföra ett uppsving för bostadsbyggandet. I stället för stora korridorprojekt som skär genom landskapen, kommer den nya exploateringssatsningen förmodligen att innebära detaljplanläggningar av större och sammanhängande ytor med avseende på bostadsbyggande.

Inför utredningsgrävningen av Stanstorp 4:1 m fl har de ovan beskrivna arbetsmomenten med kartor, register osv, tillämpats. Eftersom området var svårt att överblicka lades, till skillnad från sedvanlig rutinbesiktning, stor vikt vid en grundlig besiktning. Besiktningen resulterade i en arbetsplan bestående av väldefinierade delområden. I definitionerna ingick specifika uppgifter om jordart, fuktområden, fyndförekomst, topografi, delområdenas förhållande till varandra och till resterande ytor.

Schaktning skulle i första hand genomföras inom tre ytor, i andra hand inom de mellanliggande ytorna, och i sista hand inom de partier som hade sämst förutsättningar för förhistoriska verksamheter.

Stora och sammanhängande utredningsområden är svåra att överblicka. En grundlig besiktning är ett viktigt redskap för att nå ökad förståelse för de lokala förutsättningarna för förhistoriska verksamheter. Besiktningen måste ses som ett av de viktigaste verktygen för en bedömning av var de tyngsta fältarkeologiska insatserna inom området initialt ska sättas in. Vid en uppdelning av en större yta i delområden, erhålls inte bara en kännedom av vad som är *specifikt* för det enskilda området, det alstrar också en *"inre bild"* av den totala utredningsytan. De två aspekterna tillsammans skapar bra förutsättningar för ett effektivt fältarbete samt en förståelse för hur fornlämningar inom utredningsområdet och lämningar i anslutning till utredningsområdet förhåller sig till varandra.

Lund 1999-12-14

Marie Olsson

Referenser

- Bergenstråhle, I. 1996. Rapport 1996:32. Arkeologisk utredning. Skåne, Nevishögs sn, Nevishög 13:1. Riksantikvarieämbetet UV Syd.
- Wallin, L. 1996. Rapport 1996:83. Arkeologiska utredningar, förundersökning och undersökningar. Det långa huset i Önsvala. Skåne, VA Källby-Önsvala och väg 12. Riksantikvarieämbetet UV Syd.
- Olsson, M. 1999. Rapport ATA 1999:66. Kompletterande arkeologisk utredning. Skåne, Nevishögs socken, Nevishög 13:1. Riksantikvarieämbetet UV Syd.

Tekniska och administrativa uppgifter

Tidsperiod: 1999-10-18 – 1999-10-28
RAÄ dnr: 421-3322-1999
Länsstyrelsens dnr: 220-5163-99
Projektkod: 1420323
Undersökt yta: 2 984 löpmetrar
LUHM nr: 31110
Arkeologisk personal: Marie Olsson (projektledare) Patrik Lord,
Margareta Olsson
Arkeologtimmar: 72
Maskintimmar: 56
Läge: Ekonomiska kartan blad 2C3h, 2C4h
Höjdsystem: RT 70
Koordinatsystem: Rikets
Ritning av fynd: Annika Jeppsson
Dokumentationshandlingarna förvaras i ATA, RAÄ, Stockholm.
Fynden förvaras i Lund

Anläggninglista

Id	Typ	Anmärkning	Sign	Ej grävd	Ritn. nr.	Schakt
1	Stolphål		MO	SANT	1	21
2	Stolphål		MO	SANT	1	21
3	Grop		MO	SANT	1	21
4	Stolphål		MO	SANT	1	21
5	Grop		MO	SANT	1	21
6	Stolphål		MO	SANT	1	21
7	Stolphål		MO	SANT	1	21
8	Stolphål		MO	SANT	1	21
9	Stolphål		MO	SANT	1	21
10	Stolphål		MO	SANT	1	21
11	Stolphål		MO	SANT	1	21
12	Stolphål		MO	SANT	1	21
13	Stolphål		MO	SANT	1	21
14	Grop		MO	SANT	1	21
15	Stolphål		MO	SANT	1	21
16	Stolphål		MO	SANT	1	21
17	Grop		MO	SANT	1	21
18	Stolphål		MO	SANT	1	21
19	Stolphål		MO	SANT	1	22
20	Stolphål		MO	SANT	1	22
21	Stolphål		MO	SANT	1	22
22	Stolphål		MO	FALSKT	1	22
23	Stolphål		MO	SANT	1	22
24	Stolphål		MO	SANT	1	22
25	Stolphål		MO	SANT	1	22
26	Stolphål		MO	SANT	1	22
27	Stolphål		MO	SANT	1	22
28	Stolphål		MO	SANT	1	22
29	Stolphål		MO	SANT	1	22
20	Stolphål		MO	SANT	1	22
31	Stolphål		MO	SANT	1	23
36	Stolphål		MO	SANT	1	23
33	Stolphål		MO	SANT	1	23
34	Stolphål		MO	SANT	1	23
35	Stolphål		MO	SANT	1	23
36	Grop		MO	SANT	1	23
37	Stolphål		MO	SANT	1	23
38	Ränna		MO	SANT	1	23
39	Grop		MO	SANT	1	23
40	Stolphål		MO	SANT	1	23
41	Grop		MO	SANT	1	23
42	Grop		MO	SANT	1	23
43	Stolphål		MO	SANT	1	23
44	Stolphål		MO	SANT	1	23
45	Stolphål		MO	SANT	2	25
46	Stolphål		MO	SANT	2	25
47	Stolphål		MO	SANT	2	25
50	Stolphål		MO	SANT	2	25
51	Stolphål		MO	SANT	2	25
52	Grop		MO	SANT	2	26
53	Stolphål		MO	SANT	2	26
54	Grop		MO	SANT	2	26
55	Grop		MO	SANT	2	26
56	Grop		MO	SANT	2	26
57	Grop		MO	SANT	2	26

Id	Typ	Anmärkning	Sign	Ej grävd	Ritn. nr.	Schakt
58	Stolphål		MO	SANT	2	28
59	Stolphål		MO	SANT	2	29
60	Stolphål		MO	SANT	2	29
61	Stolphål		MO	SANT	2	29
62	Stolphål		MO	SANT	2	29
63	Stolphål		MO	SANT	2	29
64	Stolphål		MO	SANT	2	29
65	Stolphål		MO	SANT	2	29
66	Stolphål		MO	SANT	2	29
67	Stolphål		MO	SANT	2	29
68	Stolphål		MO	SANT	2	29
69	Stolphål		MO	SANT	2	29
70	Stolphål		MO	SANT	2	29
71	Stolphål		MO	SANT	2	29
72	Stolphål		MO	SANT	2	29
73	Stolphål		MO	SANT	2	29
74	Stolphål		MO	SANT	2	29
75	Stolphål		MO	SANT	2	29
76	Stolphål		MO	SANT	2	29
77	Stolphål		MO	SANT	2	29
78	Stolphål		MO	SANT	2	30
79	Grophus	Djupschaktad	MO	SANT	2	31
80	Grop		MO	SANT	2	31
81	Stolphål		MO	SANT	2	31
82	Stolphål		MO	SANT	2	31
83	Stolphål		MO	SANT	2	31
84	Stolphål		MO	SANT	2	31
85	Stolphål		MO	SANT	2	31
86	Grop		MO	SANT	2	31
87	Stolphål		MO	SANT	2	31
88	Stolphål		MO	SANT	2	31
89	Stolphål		MO	SANT	2	31
90	Stolphål		MO	SANT	2	31
91	Stolphål		MO	SANT	2	31
92	Stolphål		MO	SANT	2	31
93	Grop		MO	SANT	2	32
94	Stolphål		MO	SANT	2	32
95	Grop		MO	SANT	2	32
96	Grop		MO	SANT	2	32
97	Stolphål		MO	SANT	2	32
98	Härd		MO	SANT	2	32
99	Stolphål		MO	SANT	2	34
100	Grop		MO	SANT	2	34
101	Härd	Skårs av recent ränna	MO	SANT	2	34
102	Grop		MO	SANT	2	34
103	Grop		MO	SANT	2	34
104	Stolphål		MO	SANT	2	34
105	Härd		MO	SANT	2	34
106	Härd		MO	SANT	2	34
107	Stolphål		MO	SANT	2	34
108	Grop		MO	SANT	2	34
109	Stolphål		MO	SANT	2	34
110	Stolphål		MO	SANT	2	34
111	Stolphål		MO	SANT	2	34
112	Härd		MO	SANT	2	34
113	Stolphål		MO	SANT	3	35
114	Grop		MO	SANT	3	35

Id	Typ	Anmärkning	Sign	Ej grävd	Ritn. nr.	Schakt
58	Stolphål		MO	SANT	2	28
59	Stolphål		MO	SANT	2	29
60	Stolphål		MO	SANT	2	29
61	Stolphål		MO	SANT	2	29
62	Stolphål		MO	SANT	2	29
63	Stolphål		MO	SANT	2	29
64	Stolphål		MO	SANT	2	29
65	Stolphål		MO	SANT	2	29
66	Stolphål		MO	SANT	2	29
67	Stolphål		MO	SANT	2	29
68	Stolphål		MO	SANT	2	29
69	Stolphål		MO	SANT	2	29
70	Stolphål		MO	SANT	2	29
71	Stolphål		MO	SANT	2	29
72	Stolphål		MO	SANT	2	29
73	Stolphål		MO	SANT	2	29
74	Stolphål		MO	SANT	2	29
75	Stolphål		MO	SANT	2	29
76	Stolphål		MO	SANT	2	29
77	Stolphål		MO	SANT	2	29
78	Stolphål		MO	SANT	2	30
79	Grophus	Djupschaktad	MO	SANT	2	31
80	Grop		MO	SANT	2	31
81	Stolphål		MO	SANT	2	31
82	Stolphål		MO	SANT	2	31
83	Stolphål		MO	SANT	2	31
84	Stolphål		MO	SANT	2	31
85	Stolphål		MO	SANT	2	31
86	Grop		MO	SANT	2	31
87	Stolphål		MO	SANT	2	31
88	Stolphål		MO	SANT	2	31
89	Stolphål		MO	SANT	2	31
90	Stolphål		MO	SANT	2	31
91	Stolphål		MO	SANT	2	31
92	Stolphål		MO	SANT	2	31
93	Grop		MO	SANT	2	32
94	Stolphål		MO	SANT	2	32
95	Grop		MO	SANT	2	32
96	Grop		MO	SANT	2	32
97	Stolphål		MO	SANT	2	32
98	Härd		MO	SANT	2	32
99	Stolphål		MO	SANT	2	34
100	Grop		MO	SANT	2	34
101	Härd	Skärs av recent ränna	MO	SANT	2	34
102	Grop		MO	SANT	2	34
103	Grop		MO	SANT	2	34
104	Stolphål		MO	SANT	2	34
105	Härd		MO	SANT	2	34
106	Härd		MO	SANT	2	34
107	Stolphål		MO	SANT	2	34
108	Grop		MO	SANT	2	34
109	Stolphål		MO	SANT	2	34
110	Stolphål		MO	SANT	2	34
111	Stolphål		MO	SANT	2	34
112	Härd		MO	SANT	2	34
113	Stolphål		MO	SANT	3	35
114	Grop		MO	SANT	3	35

Id	Typ	Anmärkning	Sign	Ej grävd	Ritn. nr.	Schakt
172	Härd		MO	SANT	3	48
173	Grop		MO	SANT	3	48
174	Grop		MO	SANT	3	48
175	Stolphål		MO	SANT	3	48
176	Stolphål		MO	SANT	3	48
177	Stolphål		MO	SANT	3	48
178	Stolphål		MO	SANT	3	48
179	Stolphål		MO	SANT	3	49
180	Härd		MO	SANT	4	50
181	Grop		MO	SANT	4	53
182	Grop		MO	SANT	4	53
183	Grop		MO	SANT	4	55
184	Grop		MO	SANT	4	57
185	Härd		MO	SANT	4	60

Fyndlista

Fynd nr.	Id	Sakord	Material	Vikt	Antal	Antal frag.	Sign.
1	139	Keramik	Bränd lera	144	2	12	MO
2	165	Vävttyngd	Bränd lera	108	1	1	MO