



## Författning 7.1

# Krisledningsplan för Staffanstorps kommun

## 1. Inledning

Denna krisledningsplan är en övergripande plan för hur Staffanstorps kommun skall kunna hantera störningar, kriser och extraordinära händelser.

## Syfte och omfattning

Krisledningsplanens övergripande syfte är att säkerställa kommunens samhällsviktiga verksamheter vid störningar, kriser och extraordinära händelser.

## 2. Grundprinciper och ledningsnivåer

Krisledningssystemet i Staffanstorps kommun baseras på Myndigheten för samhällsskydd och beredskaps princip om att verksamheter även under en kris, så långt det är möjligt, ska bedrivas i sina ordinarie former enligt följande tre principer:

**Ansvarsprincipen-** den som har ansvar för en verksamhet under normala förhållanden har motsvarande ansvar under en kris så långt det är möjligt.

**Närhetsprincipen-** en kris ska hanteras där den inträffar och av dem som är närmast berörda och ansvariga. Det är alltså i första hand den drabbade verksamheten som ansvarar för insatsen. Först när de egna resurserna inte räcker till så kan det bli aktuellt med externt stöd.

**Likhetsprincipen-** verksamheten under en kris ska, så långt det är möjligt, fungera på liknande sätt som under normala förhållanden. Verksamheten ska också, om det är möjligt, skötas från samma plats som under normala förhållanden.

## De olika nivåerna (1-3)

### Störning, nivå 1

Händelse som i hög utsträckning kan hanteras inom ramen för den berörda förvaltningens organisation.

Exempel på störningar

- Stort utbrott av vinterkräksjuka på en förskola.
- Fjärrvärmens utslagen på en skola.

Förvaltningschefen eller dennes ersättare aktiverar den egna organisationen.



## Författning 7.1

### Kris, nivå 2

Händelse som är mer omfattande än en störning och som inte kan hanteras på ett tillfredsställande sätt inom ramen för berörd förvaltnings egen organisation. Flera förvaltningar är sannolikt inblandade och en central samordning är nödvändig. Berörda nämnders ordförande informeras. Samordning med t ex polis, räddningstjänst eller andra myndigheter är trolig.

Exempel på kriser

- Kraftigt skyfall.
- Bakterier i dricksvattnet.

Kommunens krisorganisation aktiveras av kommundirektören eller dennes ersättare.

### Extraordinär händelse, nivå 3

Kris som drabbar många människor och stora delar av samhället, avviker från det normala, innebär en allvarlig störning eller överhängande risk för en allvarlig störning i viktiga samhällsfunktioner, samt kräver skyndsamma insatser av kommunen. En extraordinär händelse kan inte hanteras inom den normala nämndsorganisationen och kräver stöd och/eller samordning på central nivå.

Exempel på extraordinära händelser

- Skogsbranden, Västmanland, 2014

Den 31 juli bröt en skogsbrand ut i Västmanland, brand omfattade 13 800 hektar. Personal från 70 räddningstjänster var engagerade i arbetet. Den 11 september 2014 avslutades räddningsinsatsen.

- Terrorattentat, Stockholm, 2010

Mitt i julruschen den 11 december 2010 i centrala Stockholm drabbades Sverige av sitt första terrorattentat när en självmords- bombare detonerade två bomber. Ingen person kom till fysisk skada i attacken.

- Stormen Gudrun, 2005

I januari 2005 drog en storm som fick namnet Gudrun in över Sverige. I fotspåren av stormen så drabbades 730 000 abonnenter av elavbrott och 300 000 blev utan telefon i stormnatten. Drygt 150 miljoner träd fälldes till följd av de hårda vindarna. Ett fyrtiotal kommuner drabbades av stormen och samhällets resurser i form av röjningspersonal, linjemontörer, och elverk räckte inte till.

- Elavbrott, Kista, 2002

Den 29 maj 2002 utbröt det en brand i en kabeltunnel i Akalla utanför Stockholm. Branden uppstod till följd av ett jordfel i en av kablarna. Konsekvenserna blev stora då runt 50 000 personer både privata och anställda vid företag blev utan el i för de flesta uppnådde avbrottet 48 timmar.



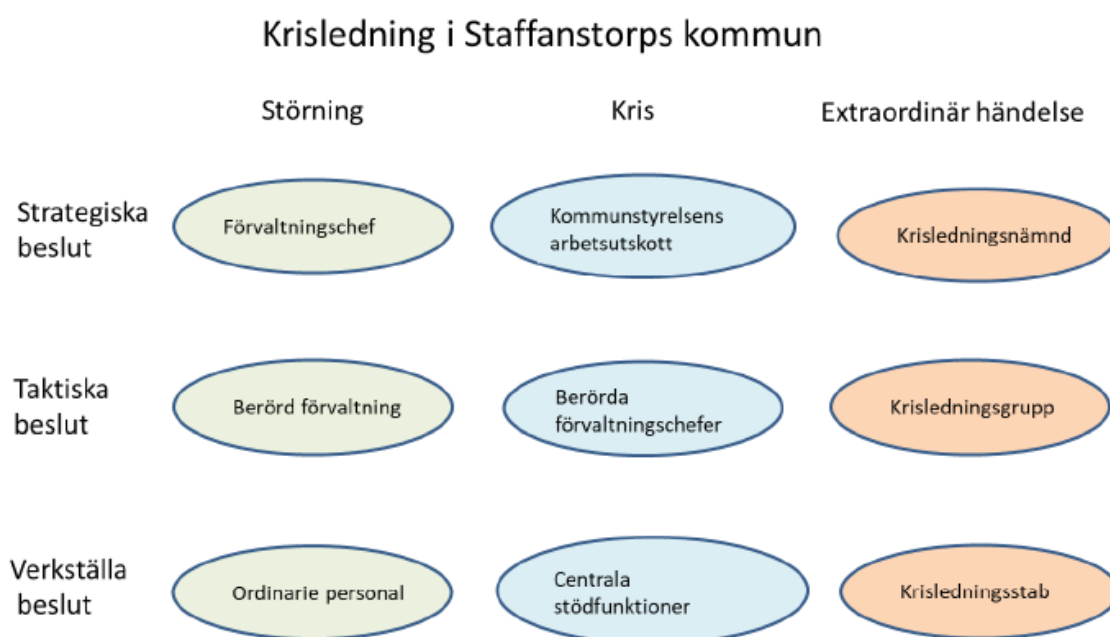
## Författning 7.1

Aktivering av krisledningsnämnd vid extraordinär händelse

Krisledningsnämndens ordförande beslutar om krisledningsnämnden ska kallas in. Det är endast kommunstyrelsens ordförande eller dennes ersättare som kan besluta att en händelse ska klassas som en extraordinär händelse.

Krisledningsnämnden kan besluta att överta beslutanderätt från andra nämnder under krisen.

Principskiss för krisledning:



### 3. Beskrivning av de olika krisledningsfunktionerna vid kris och extraordinär händelse

#### Centrala stödfunktioner

Olika kommunala verksamheter som är extra viktiga vid en kris, till exempel: kommunikatörer, kansli, va-jour, fastighets-jour, krisstödsgrupper, ordningsvakter, it-tekniker och räddningstjänst.

#### Krisledningsstab

Krisledningsstabens uppgift är att serva/stödja Krisledningsgruppen.



## Författning 7.1

Krisledningsstaben är beredande/föredragande organ och ska bland annat ge underlag för förslag till beslut.

I Krisledningsstaben ingår de funktioner som behövs för den aktuella krisen och den består av personer som är rekryterade från kommunens olika verksamheter samt är utbildade och övade för uppgiften. Sammansättningen skall spegla behovet i staben.

Det är verksamheternas ansvar att bidra med personal i tillräcklig omfattning och att utbildad personal kan medverka i förekommande övningar med krisledningsstaben.

### Krisledningsgrupp

Krisledningsgruppen står för den taktiska ledningen och har kommunens samordnings- och områdesansvar mot förvaltningar och mot andra parter som är inblandade i krisen.

Till sin hjälp i arbetet har krisledningsgruppen bland annat krisledningsstaben.

Krisledningsgruppen består av kommundirektören och förvaltningscheferna. Till gruppen kan tjänstemän och externa experter adjungeras beroende på aktuell händelseutveckling. Kommundirektören är sammankallande, leder gruppen och har det övergripande ansvaret, men respektive förvaltningschef ansvarar för de beslut som rör den egna verksamheten.

### Krisledningsnämnd

I varje kommun ska finnas en krisledningsnämnd som aktiveras vid en extraordinär händelse.

Krisledningsnämnden är kommunens ledande politiska organ gällande beslut som avser krishanteringen om kommunen drabbas av en extraordinär händelse. Kommunstyrelsen i Staffanstorps kommun är tillika krisledningsnämnd.

Krisledningsnämndens ordförande bedömer huruvida situationen är sådan att kommunen drabbats av en extraordinär händelse och att krisledningsnämnden ska träda i funktion.

Ordföranden i krisledningsnämnden får besluta på nämndens vägnar i ärenden som är så brådskande att nämndens avgörande inte kan avvaktas. Sådana beslut skall därefter snarast anmälas till nämnden. Har ordföranden i krisledningsnämnden förhinder träder vice ordföranden i dennes ställe in. Kommunens krisledningsnämnd skall samlas snarast vid en extraordinär händelse och kan besluta om eventuella tillfälliga förändringar i den kommunala organisationen samt ansvara för att verksamheter prioriteras och samordnas.

Kommunstyrelsens övergripande uppgift är att leda och samordna planering och uppföljning av kommunens verksamheter. Uppgiften förändras inte vid en kris i form av störning eller allvarlig händelse. Kommunstyrelsen ska hållas uppdaterad av krisledningsgruppen.



## Författning 7.1

#### 4. Larmfunktion

##### Tjänsteman i beredskap, TiB

Vid en störning, allvarlig händelse eller extraordinär händelse ska TiB initiera kommunens verksamheter genom att larma och informera berörda om händelsen.

Exempel på skäl för TiB att kontakta kommunens krisorganisation för överläggning och eventuellt beslut om central krisledning:

- inkommande larm, externt eller internt.
- utfärdade varningar, från till exempel SMHI eller Säpo.
- upptäckt av händelse genom egen omvärldsbevakning.

Räddningstjänstens Yttre befäl är TiB i Staffanstorps kommun.